

Handboek verhuur - Scouting Tapawingo Eerbeek

Alle noodzakelijke informatie voor huurders



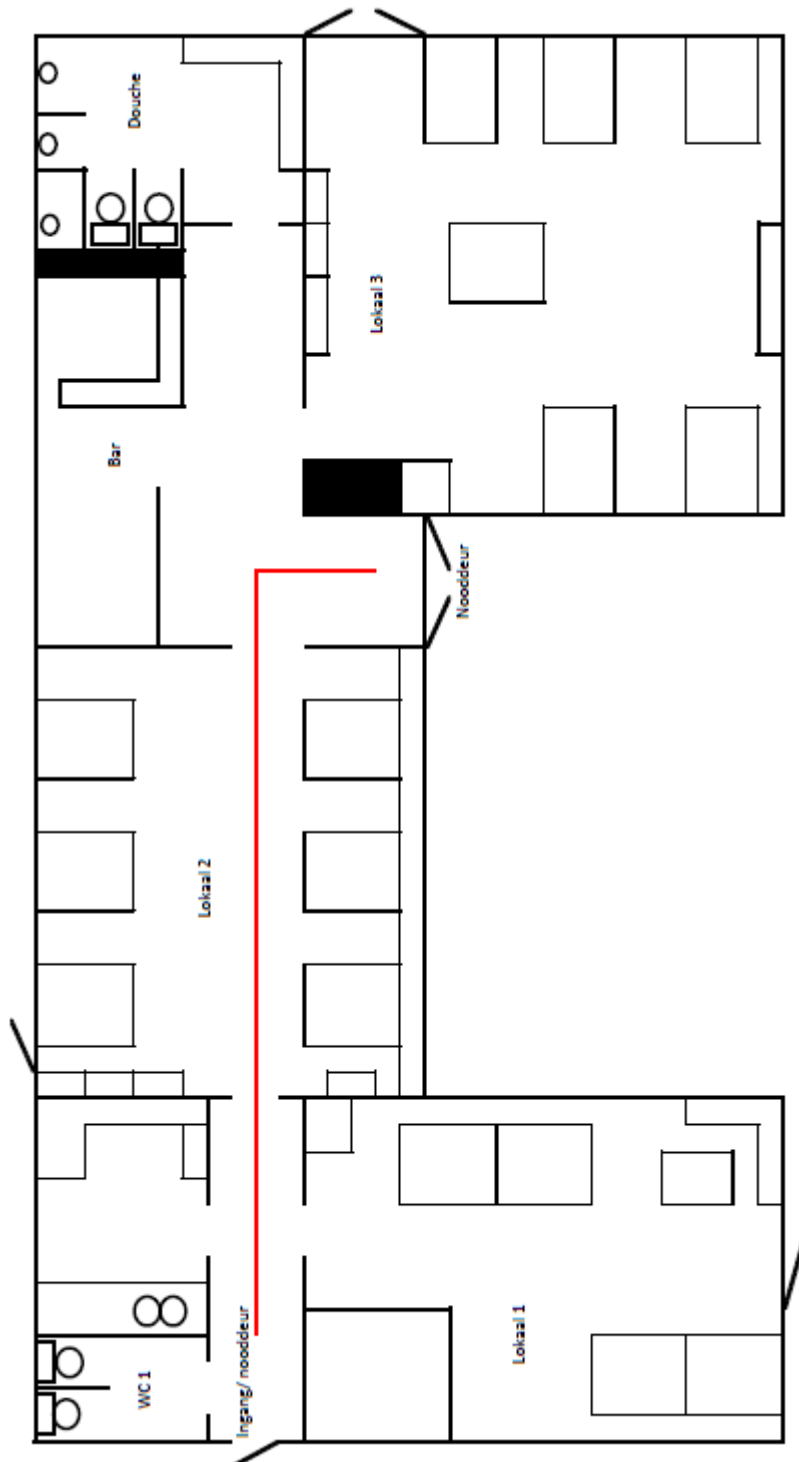
Scouting

Inhoudsopgave

1	Indeling van het gebouw	3
2	Gebruik van het gebouw	4
2.1	Afval	4
2.2	Brandhout	4
2.3	Koelkasten	4
2.4	Nooduitgangen	4
2.5	Open haard	4
2.6	Slot	4
2.7	Vaatwasser	4
2.8	Verwarming	5
2.9	Vuur stoken	5
3	Oplevering van het gebouw	6
3.1	Afval	6
3.2	Deuren	6
3.3	Inventaris	6
3.4	Kampvuurkuil	6
3.5	Koelkasten	6
3.6	Open haard	6
3.7	Verwarming	6
3.8	Schoonmaak	7
3.9	Vaatwasser	7
4	Extra informatie	8
4.1	Noodgevallen	8
4.1.1	Politie	8
4.1.2	Brandweer	8
4.2	Medische informatie	8
4.2.1	Huisartsen:	8
4.2.2	Tandartsen	9
4.2.3	Apotheek	9
4.2.4	Gelre Ziekenhuizen Zutphen en Apeldoorn	9
4.3	Supermarkten	11
4.4	Recreatie	12

1 Indeling van het gebouw

Hieronder een overzicht van het gebouw. De voordeur bevindt zich onderin naast de WC's.



2 Gebruik van het gebouw

2.1 Afval

Het afval kan in de daarvoor bestemde grijze container aan de weg. Papieren afval wordt ingezameld in de hal, glas en blik dienen jullie zelf even weg te brengen (bij de Plus en de Jumbo staan glasbakken).

2.2 Brandhout

Brandhout dienen jullie zelf te verzorgen. Als er los hout ligt bij de kampvuurkuil hebben jullie geluk, maar het is absoluut niet de bedoeling dat er hout uit het houthok of uit de ruimte naast de zeecontainer wordt gepakt. In het bos aan de overkant van de weg is vaak nog voldoende hout te vinden.

2.3 Koelkasten

Het gebouw beschikt over drie koelkasten. De koelkast in de keuken is standaard aan, de koelkast in de gang en onder de bar moeten aangezet worden. Voor de koelkast in de gang kun je simpelweg de stekker in het stopcontact doen, de schakelaar voor de koelkast in de bar vind je in het linker kastje onder de bar.

2.4 Nooduitgangen

De voordeur en de deur van de bar dienen als nooduitgang. De deur in de bar dient open gemaakt te worden met de sleutel (dezelfde als de voordeur) en dient bij vertrek ook weer op slot te zitten. In geval van nood kan de deur worden geforceerd.

De voordeur kan van binnenuit op slot en open worden gedraaid.

2.5 Open haard

Lokaal 3 heeft een open haard. Als je deze wilt gebruiken dien je de afzuiger aan te zetten door de knop links in lokaal 3.

2.6 Slot

Het hek aan de weg en het hek achter zitten op slot met een cijferslot. De verhuurcoördinator zal t.z.t. de code bekend maken, graag bij vertrek van het gebouw het hek op slot doen.

Er is geen sleutel beschikbaar voor het anti autohek halverwege het terrein.

2.7 Vaatwasser

Ons gebouw beschikt over de luxe van een vaatwasser. In verband met sluipstroom staat er standaard geen stroom op de vaatwasser, deze kan worden aangezet door de schakelaar in het rechter keukenkastje over te halen. Na gebruik van de vaatwasser ook graag de stroom er weer afhalen.

2.8 Verwarming

Het troePhuis heeft hete lucht verwarming in lokaal 1, lokaal 2, de wc's en de keuken. De thermostaat voor deze verwarming hangt in de centrale hal.

De bar en lokaal 3 worden verwarmd door middel van gaskachels. Deze bevinden zich achter de bar, aan de linkermuur van lokaal 3 en aan de rechtermuur van lokaal 3. Stand 4 á 5 is meestal voldoende.

2.9 Vuur stoken

Vuur stoken mag in de kampvuurkuil en de oven achter in het bos. **Hiervoor dient wel eerst contact opgenomen te worden met brandweer** via tel. Nr. 055 – 5053322.

3 Oplevering van het gebouw

Denk bij oplevering van het gebouw even aan het volgende:

3.1 Afval

Alle vuilniszakken vervangen.

3.2 Deuren

Alle deuren dienen op slot te zijn met een sleutel, dus ook de deur in de bar. De nooddeuren in lokaal 1, 2 en 3 en in de keuken kunnen worden afgesloten met de ijzeren balk.

3.3 Inventaris

Jullie wordt verzocht de banken, tafels en stoelen weer terug te zetten in de oorspronkelijke staat. Dit houdt in:

- Lokaal 1
 - Vier paarse picknicktafels (zie plattegrond)
 - Witte tafel (zie plattegrond)
 - Alle losse stoelen
- Lokaal 2
 - Alle gekleurde tafels m.u.v. de paarse en de donkergroene tafels (zie plattegrond)
 - Alle kleine krukjes (links in de vensterbank)
- Bar
 - Alle barkrukken
- Lokaal 3
 - Vijf donkergroene tafels (zie plattegrond)

3.4 Kampvuurkuil

Na gebruik van de kampvuurkuil graag de kuil leegmaken en vuurresten in de grijze container aan de weg deponeren.

3.5 Koelkasten

Alle koelkasten dienen bij vertrek leeg te zijn. De koelkasten in de gang en de bar dienen daarnaast uit te zijn.

3.6 Open haard

Bij vertrek de open haard leegmaken (grote stukken brandhout in de vuilniscontainer) en de afzuiger uitschakelen.

3.7 Verwarming

Draai bij verlaten van het gebouw de centrale verwarming terug naar 5 graden. De gaskachels in de bar en in lokaal 3 dienen helemaal uit te zijn.

3.8 Schoonmaak

De ruimtes dienen bij vertrek geveegd te worden. De wc's, keuken en douche dienen daarnaast geschrobd en gedweild te worden.

3.9 Vaatwasser

De vaatwasser dient schoon en uitgepakt te zijn. Graag de deur op een kier zetten en de stroom middels de schakelaar in het meest rechter aanrechtkastje uitschakelen.

4 Extra informatie

4.1 Noodgevallen

4.1.1 Politie

Locatie Eerbeek
Loubergweg 3

Telefoonnummer: 0900 – 8844 (30 ct/min)
0313 – 673499
Alarmnummer: 112

Openingstijden: ma t/m vr. 10.00 – 12.00 (behalve op feestdagen)

4.1.2 Brandweer

Brandweer Regio Stedendriehoek
Wilmersdorf 9
Apeldoorn

Telefoonnummer: 055 – 5053322
Alarmnummer: 112

4.2 Medische informatie

4.2.1 Huisartsen:

Bouman, J.D. Bouman

Loenenseweg 88a
Telefoonnummer 0313 – 65 14 00
Bij **spoed** 0313 – 65 50 04

Dr. R. Korpershoek

Smeestraat 19
Telefoonnummer 0313 – 65 15 25
Bij **spoed** 0313 – 65 51 21

Maas, P.H.M. Maas

Tullekenweg 14
Telefoonnummer 0313 – 65 12 13

Wanneer u 's avonds, 's nachts of in het weekend dringend hulp van een huisarts nodig heeft belt u met de huisartsenpost in Apeldoorn: 0900 – 600 9000.

Waar vindt u de Huisartsenpost Apeldoorn?

De huisartsenpost is gevestigd in het Lukas Ziekenhuis te Apeldoorn, Albert Schweitzerlaan 31, 7334 DZ Apeldoorn

4.2.2 Tandartsen

Alle behandelingen zijn volgens afspraak.

Tandartsenpraktijk Koornwinder

Smeestraat 2

Telefoonnummer 0313 – 65 11 09

Tandartsenpraktijk J.W.M.R. van Kerkhof

Coldenhovenseweg 8a

Telefoonnummer 0313 – 82 02 03

4.2.3 Apotheek

Eerbeekse Apotheek

Oranje Nassaplein 28

Ma t/m vrij 08.00 - 12.30 uur

13.30 - 18.00 uur

Telefoonnummer 0313 – 65 10 69

Brummense Apotheek

Marktplein 6

Ma t/m vrij 08.00 – 18:00 uur

Telefoonnummer 0575 – 56 13 82

4.2.4 Gelre Ziekenhuizen Zutphen en Apeldoorn

Gelre Zutphen

Den Elterweg 77

7207 AE Zutphen

Tel. 0575 – 592 592 ca. 20 km

Gelre Apeldoorn

Albert Schweizerlaan 31

7334 DZ Apeldoorn

Tel. 055 – 581 81 81 ca. 15 km

Routebeschrijving

Rijd via het kanaal naar Apeldoorn, ga aan het einde links. Ga daarna aan het eind links, en gelijk weer rechts. Blijf deze weg volgen tot de tweede rotonde bij de grote telefoon. Volg deze rotonde rechtover. Ga na deze rotonde gelijk links. Hier ligt het ziekenhuis.

Stapsgewijs:

 Brummenseweg	
1. Vertrek in noordwestelijke richting op de Brummenseweg naar Lageweg/N787	rijd 210 m totaal 210 m
 2. Sla rechtsaf naar de Hallseweg/N787 Ongeveer 1 min.	rijd 400 m totaal 650 m
 3. Neem de 1e afslag links, de Apeldoornseweg op Ongeveer 4 min.	rijd 3,3 km totaal 3,9 km
4. Weg vervolgen naar Kanaal Zuid Ongeveer 8 min.	rijd 8,1 km totaal 12,0 km
 5. Sla linksaf naar de Lange Amerikaweg Ongeveer 2 min.	rijd 550 m totaal 12,6 km
 6. Neem de 2e afslag rechts, de Kayersdijk op	rijd 120 m totaal 12,7 km
 7. Neem de 1e afslag links, de Laan van Malkenschoten op Ga rechtdoor over één rotonde Ongeveer 3 min.	rijd 1,4 km totaal 14,1 km
 8. Neem op de rotonde de 2e afslag naar Laan van Westenenk Ongeveer 1 min.	rijd 900 m totaal 15,0 km
 9. Sla linksaf naar de Albert Schweitzerlaan Ongeveer 2 min.	rijd 350 m totaal 15,3 km
10. Ga rechtdoor op Gezondheidsparkweg	rijd 120 m totaal 15,4 km
 Gelre Ziekenhuis	

4.3 Supermarkten

Plus van Tetering

Stuijvenburchstraat 107a
6961 CV Eerbeek
0313 654 111

Supermarkt Heine (Jumbo)

Loenenseweg 3
6961 CL Eerbeek
0313 679 679

Dekamarkt

Nobelstraat 22
6961 XW Eerbeek
0313 653 021

Aldi (in Brummen)

Arnhemsestraat 50
6971 AS Brummen
0544 474 803

4.4 Recreatie

Kijk even op onze website voor een link naar deze recreatiemogelijkheden. Zie www.tapawingo.nl/verhuur/omgeving.

De Spelerij (Dieren)

De wonderlijkste speel- en ontdekplek van Nederland!
Ca. 9 kilometer van ons terrein.

Kids Playground (Apeldoorn)

Kinderen van jong tot oud kunnen zich uitleven in dit overdekte speelparadijs.
Ca. 17 kilometer van ons terrein.

Loenense Waterval (Loenen)

De grootste natuurlijke waterval van Nederland.
Ca. 7 kilometer van ons terrein.

Nationaal Park de Hoge Veluwe (Loenen)

Bezoek het Nationale Park de Hoge Veluwe en sta oog in oog met Schotse Hooglanders.
Ca. 5 km van ons terrein

Nederlands Politie Museum (Apeldoorn)

In Apeldoorn is het Nederlands Politiemuseum gevestigd.
Ca. 15 km van ons terrein.

Oorlogsmuseum Collectie '40-'45 (Beekbergen)

Het kleinste oorlogsmuseum van Nederland.
Ca. 10 kilometer van ons terrein.

Openluchtzwembad Coldenhove (Eerbeek)

Lekker zwemmen, spetteren en spelen in dit buitenzwembad.
Ca. 1 kilometer van ons terrein. (gelegen bij Landall Greenparks)
0313 – 65 17 25

Overdekt zwembad Rienderoord (Brummen)

Wanneer het weer ongeschikt dan is het ook mogelijk om binnen te zwemmen bij zwembad Rienderoord. Ca. 8 km van ons terrein.
L.R. Beijnenlaan 20
0575 – 56 15 44

Pannekoekenrestaurant en Speeltuin de Brugkabouter

Bij de Brugkabouter kunnen kinderen heerlijk binnen en buiten spelen, eventueel in combinatie met pannekoeken.
Ca. 500 meter van ons terrein.

Schaapskudde (Loenen)

De schaapskudde voeren onder leiding van een schaapherder.
Ca. 5 kilometer van ons terrein.



Veluwe Stoomtrein Maatschappij (Beekbergen)

Reis met deze maatschappij in een totaal andere wereld!

Ca. 9 kilometer van ons terrein.